

GEOGRAFICKÁ REVUE	Ročník 4	Číslo 2	114 - 125	FPV UMB Banská Bystrica, 2008
--------------------------	-------------	------------	------------------	----------------------------------

VYBRANÉ GEOGRAFICKÉ ASPEKTY VPLYVU VOJENSKÝCH UDALOSTÍ 20. STOROČIA NA ÚZEMIE SLOVENSKA

SELECTED GEOGRAPHICAL ASPECTS OF IMPACT OF MILITARY EVENTS ON THE
SLOVAK TERRITORY IN 20TH CENTURY

Daniel Gurňák

Abstract

The presented paper is aimed at interesting politico-geographical theme - the mapping of spatiotemporal location of martially conflicts in Slovak territory during the period 1901-2000 and analysis of these destructive impacts on the network of settlement. Our paper analysed selected connection between development of cultural country and martially conflicts.

Key words: historical geography, military geography, political geography

Úvod

Jednou z najpopulárnejších tém politickej geografie súčasnosti sú nepochybne analýzy rôznych konfliktov. Posledné dve desaťročia sú bohaté tak na skúmané javy, ako aj na ich rôzne viac či menej fundované opisy a analýzy. Rozoberajú sa najmä bezprostredné príčiny konfliktov, ich priebeh, priestorové rozšírenie a samozrejme aj ich dôsledky. Pod pojmom dôsledky, resp. vplyvy vojenských konfliktov si väčšina odbornej i laickej verejnosti vybavuje bezprostredné, spravidla bilaterálne väzby typu konflikt – ekonomika, konflikt – spoločnosť a pod. Motiváciou takto zameraných štúdií býva najmä snaha o pochopenie daného konfliktu a následné pokusy o prognózovanie ďalšieho vývoja, či dokonca až ambície pomáhať riešiť tieto konflikty. Lenže geografia vojenských konfliktov sa nemusí nutne zaoberať len konfliktami výrazne ovplyvňujúcimi nedávnu minulosť a najmä súčasnosť. Geografia vojenských konfliktov ani zďaleka nemusí byť úzko spojená s politikou, politickou geografiou, či dokonca geopolitikou, hoci isté minimálne väzby medzi nimi nemožno nikdy poprieť. Akým spôsobom teda môžeme zmeniť „tradičný“ geografický pohľad nazerania na problematiku vojenských konfliktov?

Jedným z možných spôsobov je vnímať vojenské konflikty, ako jeden z krajinotvorných činiteľov. Na prvý pohľad znie asi táto myšlienka absurdne, najmä spojenie vojny a tvorby, treba však upozorniť, že v prvoplánovom chápaní je aj deštrukcia určitým (často výrazným) spôsobom formovania krajiny, jej osídlenia a pod.. A to ani nehovoriac už o druhotných vplyvoch týchto deštrukcií, ktoré môžu (ale aj nemusia) vyvolať opačné reakcie, t. j. „rekonštrukcie“ – inak povedané, môžu byť nepriamo spúšťacím mechanizmom o urýchlenú obnovu deštruovaných krajinných štruktúr. Odhliadnuc od rôznych etických, filozofických či iných náhľadov, treba (bohužiaľ) konštatovať, že vojny a ozbrojené konflikty boli viac-menej nedeliteľnou súčasťou vývoja civilizácie, resp. ľudskej spoločnosti, ktorá vytvárala kultúrnu krajinu. Tým pádom môžeme jednoznačne aj vojenské konflikty chápať aj ako jeden z mnohých krajinotvorných činiteľov, ktorý si z pohľadu geografa nepochybne zaslúži patričnú pozornosť.

Už v niektorých našich predchádzajúcich prácach sme nadniesli problematiku geografického výskumu vojenských konfliktov (GURŇÁK 2002, 2005). V týchto prácach sme sa zaoberali mapovaním časovej intenzity ozbrojených konfliktov na území daného makroregiónu (t.j. Európy, resp. jej časti). Hoci už pomerne hrubé zmapovanie tohto jedného parametra prinieslo zaujímavé výsledky, ihneď sme poukázali na fakt, že súhrnný súčet časových úsekov, počas ktorých sa na skúmanom období bojovalo môže, ale aj nemusí priamo vypovedať o miere bezprostredných vplyvov vojenských konfliktov na dané územie. Tieto závery sme zhrnuli do tézy, že síce zrejme spravidla platí vzťah, že čím sa danom území dlhšie bojovalo, tým väčšie boli vplyvy na týchto bojov na formovanie daného územia, ale na druhej strane určite neplatí vždy tento vzťah naopak, t.j. čím bola kratšia doba bojov, tým bol menší ich vplyv na krajinu. Práve snaha bližšie spoznať naznačené súvislosti nás viedla k zostaveniu tejto krátkej štúdie.

Cieľ a metódy výskumu

Cieľom výskumu našej štúdie bola analýza vybraných geografických aspektov vplyvu priamych bojových operácií na území súčasného Slovenska v 20. storočí. Zamerali sme sa na zmapovanie časovej intenzity priamych bojových operácií a na zmapovanie deštrukcie sídelnej siete počas týchto bojových operácií. Oba javy sme navzájom porovnali a analyzovali, pričom na záver sme urobili i základnú komparáciu našich výsledkov s výsledkami mapovania iného geografického javu – veku domovej výstavby.

Keďže v náš príspevok zahŕňa iba výsledky malej účelovo zameranej štúdie, nerobí si nároky na to, aby v plnej miere vyčerpал možnosti detailnej geografickej analýzy problematiky

vojenských operácií 20. storočia na Slovensku. Príspevok sa zameriava len na vybrané základné súvislosti v danej problematike v celoslovenskom kontexte.

Prvý sledovaný jav – časovú intenzitu priamych bojových operácií sme analyzovali na základe všeobecne dostupných údajov o priebehu bojov na území Slovenska spracovaných v rôznych publikáciách (DEÁK 1984, KOVÁČ 1998, 1999, LIPTÁK 1998, TOMÁŠEK 2005), pričom sme sa pokúsili empiricky generalizovať a zobrazit' ich časopriestorové rozmiestnenie. Časová intenzita bojov bola mapovaná v síce pomerne hrubom, ale podľa nášho názoru vcelku postačujúcom rozlíšení na úrovni mesiacov. Pri analýze a mapovaní deštrukcie sídelnej siete sme taktiež výrazne generalizovali – zamerali sme sa najmä na sumarizáciu a mapovanie dát publikovaných v rámci Vlastivedného slovníka obcí na Slovensku (KOL. 1977-1978) týkajúcich sa zničenia, alebo vážneho poškodenia obcí (najmä vidieckych) ako celku, ktoré sme len miestami doplnili o niektoré významné udalosti (letecké bombardovania niektorých miest počas 2. svetovej vojny a pod.). Na záverečnú príkladovú komparáciu s iným geografickým javom (vekom domovej výstavby) sme využili mapy Š. Očovského publikované v Atlase SSR (OČOVSKÝ 1980).

Vojenské konflikty 20. storočia na území Slovenska – časopriestorové rozšírenie

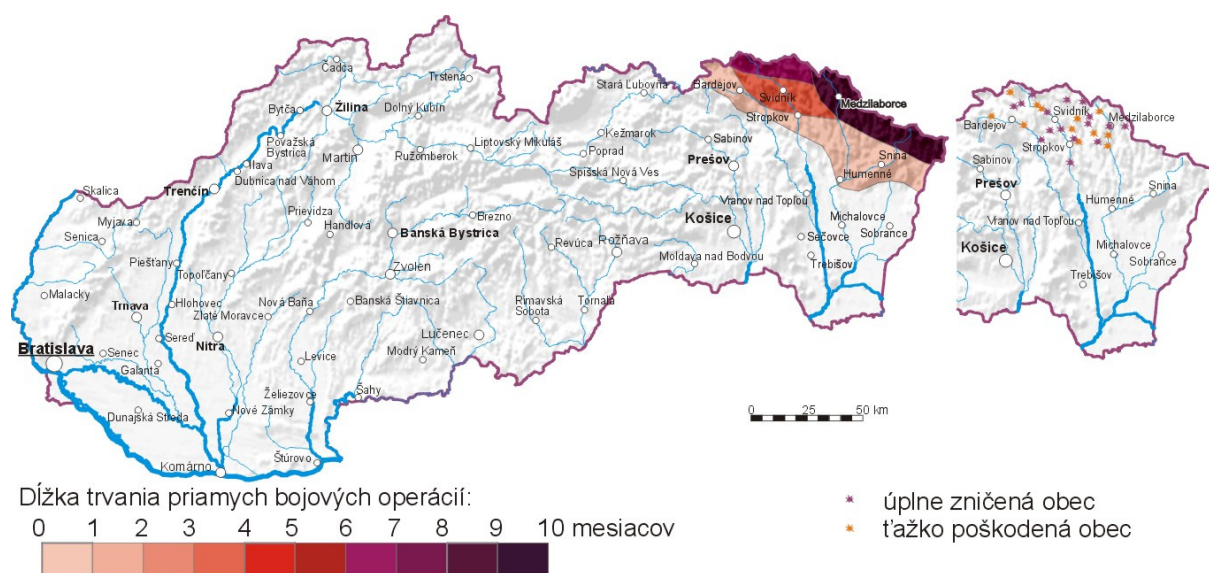
Ako je všeobecne známe, územie Slovenska bolo v 20. storočí bezprostredne zasiahnuté dvomi veľkými konfliktmi – svetovými vojnami. Kým prvá svetová vojna sa priamo územia Slovenska dotkla len okrajovo, druhá zasiahla celé jeho územie. V skutočnosti sa však priame bojové operácie na Slovensku odohrali v troch, resp. štyroch etapách, okrem už spomínaných svetových vojen to bolo i obdobie bezprostredne nadväzujúce na 1. svetovú vojnu – začlenenie Slovenska do rámca Československa v r. 1918-1919 a krátky pohraničný konflikt vznikajúceho slovenského štátu a Maďarska v marci 1939 na východnom Slovensku známy ako Malá vojna.

Prvá svetová vojna

Priame bojové oprácie tejto vojny sa síce dotkli len malej časti územia Slovenska – oblasti Východných Karpát, ale boli to najdlhšie trvajúce boje na našom území. Súviseli s letnou ofenzívou ruskej armády v r. 1914, kedy sa jej podarilo prelomiť rakúsku obranu územia Haliča a v snahe vpadnúť do vnútrozemia Uhorska už na konci septembra (teda necelé dva mesiace po vypuknutí vojny) dosiahla hlavný hrebeň Východných Karpát (dokonca jej predsunuté jednotky sa dostali pri Humennom a Užhorode až na ich južný okraj). Pokus o rakúsky protiútok v polovici októbra zlyhal a v novembri sa frontová línia ustálila opäť približne na hlavnom hrebeni Karpát, a to od Dujavského sedla pri obci Becherov na západe, až po masív Kremenca na východe (samozrejme s pokračovaním na územie dnešnej Ukrajiny).

Až začiatkom februára 1915 sa Rusom podaril malý prielom (po efemérnom obsadení bardejova na začiatku decembra 1914), kedy obsadili dolinu hornej Ondavy až po Stropkov, podobne ako aj horný záver doliny Laborca v okolí Medzilaboriec, pričom na týchto pozíciách sa udržali až do konca apríla 1915. Začiatkom mája 1915 však boli ruské vojská donútené po nemecko-rakúskom prielome frontu v poľských Gorliciach k ústupu nielen z oblasti celých Východných Karpát, ale dokonca až hlboko do vnútrozemia vtedajšieho Ruska. Tým sa bojové operácie 1. svetovej vojny na území dnešného Slovenska skončili, hoci vojna bola ešte len v začiatkoch. Tieto, dnes väčšinou verejnosti takmer zabudnuté boje trvali na našom území miestami až 9 mesiacov (mapa 1). V súčasnosti stopy týchto bojov tvoria prevažne len roztrúsené vojenské cintoríny a zvyšky zákopov na svahoch Polonín a Nízkyh Beskýd, pričom často sú prekryté stopami podobne ťažkých bojov z 2. svetovej vojny.

Mapa 1. Vplyv bojových operácií na územie Slovenska v 1. svetovej vojne 1914 – 1915

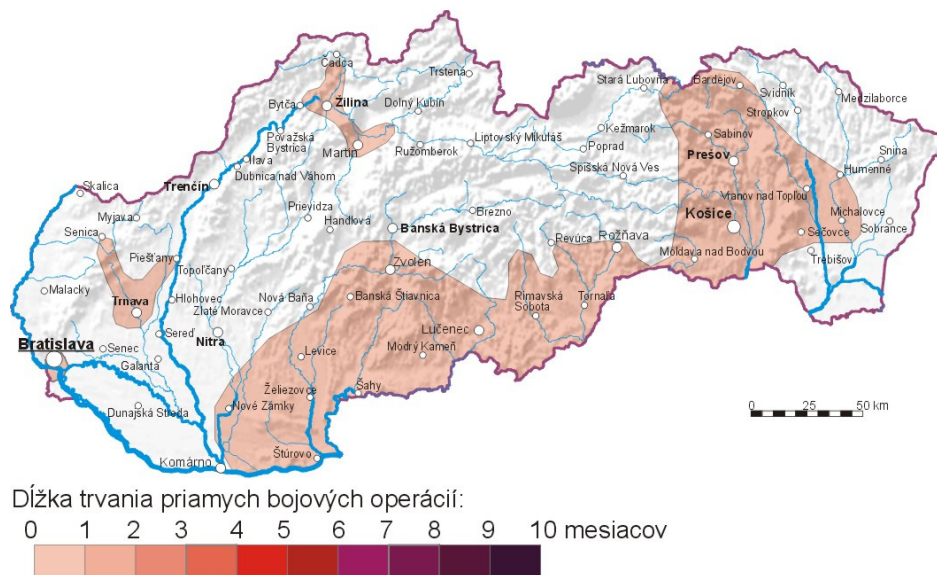


Začlenenie Slovenska do Československa v r. 1918 – 1919

Druhá fáza priamych bojov 20. storočia na území Slovenska prebehla v tesne po oficiálnom skončení 1. svetovej vojny. Začlenenie Slovenska do rámca nového Československa sa nezaobišlo bez vojenských stretnutí medzi čs. vojskom a maďarskými ozbrojenými silami. Táto nevyhlásená vojna, ktorá mala pre formovanie novodobého Slovenska zásadný význam, sa vyznačovala viacerými špecifikami. Miestami udalosti prebehli úplne pokojne, kým inde sa zmenili na ozbrojené potýčky, či otvorený boj. Frontové línie prakticky neexistovali, ba nebojovali proti sebe ani štandardné armády. Československé sily tvorili spočiatku prevažne oddiely dobrovoľníkov (často členov českého Sokola), ktoré postupne dopĺňali riadne bojové

jednotky legionárov a bývalých rakúsko-uhorských vojakov českej a slovenskej národnosti. Na maďarskej strane sa im na príležitostný odpor stavali najmä žandári a niektoré vojenské jednotky verné budapeštianskej vláde, až neskôr do bojov zasiahla značná sila maďarskej červenej armády. Špecifikom týchto bojových udalostí bolo ich rýchle presúvanie z miesta na miesto, ako sme už spomenuli, súvislé frontové línie prakticky neexistovali, väčšina bojových operácií využívala železnice a pancierové vlaky. Občas sa dokonca stalo (napr. na Liptove a Spiši), že sa niektoré čs. jednotky „previezli“ i desiatky kilometrov do tyla maďarských jednotiek, ktoré potom v panike ušli. Takýto charakter malo najmä prvotné obsadenie väčšej časti územia Slovenska čs. vojskom v období novembra 1918 až januára 1919.

Mapa 2. Vplyv bojových operácií na územie Slovenska v bojoch roku 1918 – 1919



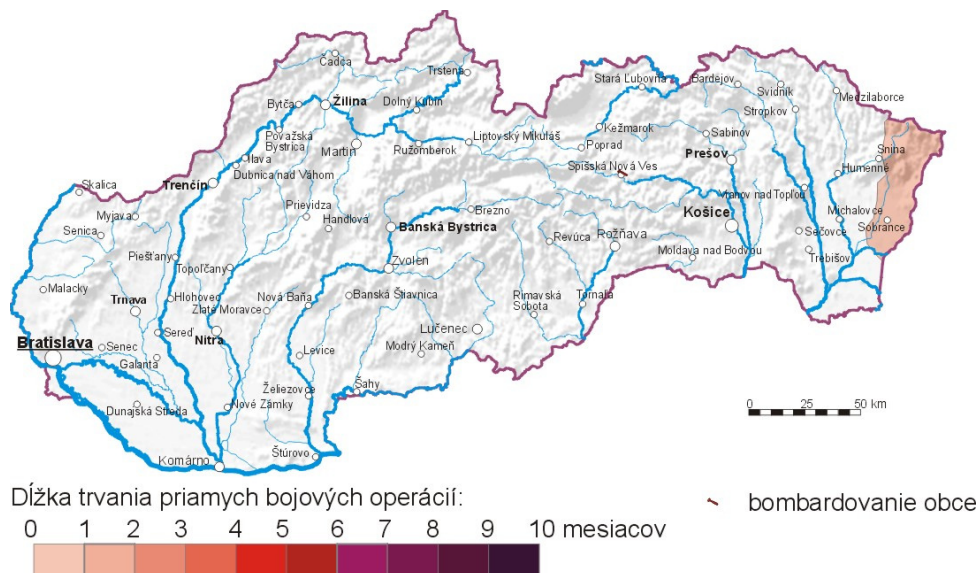
Z hľadiska mapovania časovej intenzity bojov je toto obdobie nielen takmer nemožné podrobne zmapovať v nami zvolenej časovej škále, ale problémom je vôbec určiť, ktoré oblasti vlastne boli zasiahnuté priamymi bojovými operáciami. Najmohutnejším bojovým stretnutím tohto vojenského konfliktu bol boj čs. vojsk proti revolučným ľavicovým silám Maďarskej republiky rád v máji až júni 1919. Čs. útok proti územiu Maďarska dopadol katastrofálne a presila maďarskej armády koncom mája pomerne ľahko vytlačila nepočtetné čs. jednotky nielen z územia dnešného Maďarska, ale začala aj dobývať územie Slovenska, na ktorom český ľavicový radikál Antonín Janoušek pod jej ochranou dokonca vyhlásil samostatnú Slovenskú republiku rád (16. 6. 1919). Tá existovala na papieri sotva dva týždne. V čase jej vyhlásenia sa podarilo zastaviť ďalší postup maďarských vojsk najmä na strednom Slovensku. Vnútorne rozvrátená Maďarská republika rád podľahla diplomatickému tlaku veľmocí a vojenskej hrozbe

Rumunská, čo viedlo 24. 6. 1919 k podpísaniu prímeria s Československom a v priebehu niekoľkých dní následným stiahnutím sa maďarských vojsk za demarkačnú čiaru zhruba zhodnú s dnešnou slovensko-maďarskou hranicou. Poslednou bojovou operáciou bol náhly prepad a obsadenie Petržalky čs. vojskom 13. augusta 1919. Napriek zásadnému politickému významu tohto konfliktu pre vývoj Slovenska sú jeho priame vplyvy na krajinu dnes prakticky nezistiteľné a rovnako mizivé je i povedomie širšej verejnosti o ňom.

Malá vojna 1939

Tretím, svojím rozsahom časovo i plošne najmenším priamym vojenským konfliktom na území Slovenska v 20. storočí je krátky pohraničný konflikt medzi vznikajúcim slovenským štátom a Maďarskom v polovici marca 1939. Keďže tento konflikt prebehol ešte pred vypuknutím 2. svetovej vojny, musíme ho evidovať ako samostatnú etapu. Príčina jeho vypuknutia bola jednoduchá. Maďarsko, ktorého územné aspirácie nemohla plne uspokojiť ani revízia hraníc s Československom v rámci Viedenskej arbitráže v novembri 1938 využilo v marci 1939 situáciu. Po Hitlerom vynútenom vyhlásení samostatného slovenského štátu 14. marca 1939 prestalo de facto existovať Československo, Nemecko tým ospravedlnilo svoju okupáciu českých krajín a Maďarsko dostalo voľnú ruku pri obsadení Podkarpatskej Rusi (15. marca).

Mapa 3. Vplyv bojových operácií na územie Slovenska v Malej vojne roku 1939



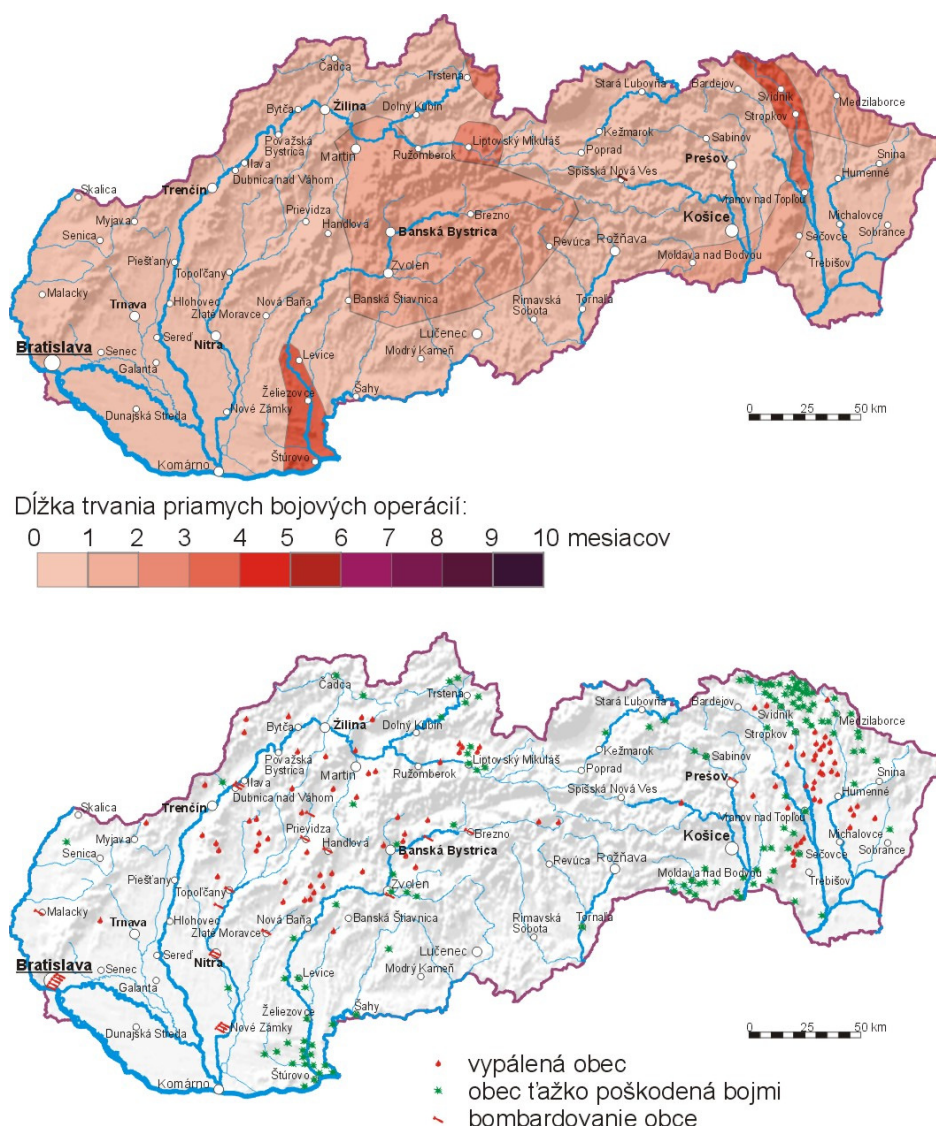
Hoci Maďarsko ako prvé uznalo slovenský štát, nebránilo mu to v tom, aby 23. marca jeho jednotky prekročili dovtedajšiu slovensko-podkarpatoruskú hranicu a začali obsadzovať slovenské územie z východu. Postup týchto jednotiek sa podarilo zastaviť až v nasledujúcich dvoch dňoch. Vyvrcholením bojových operácií (inak obmedzených na pohraničné územie) bol

nálet maďarského letectva na Spišskú Novú Ves 25. marca 1939. Boje boli definitívne zastavené 31. marca. Je samozrejmé, že tento nevelký ozbrojený konflikt sa (s výnimkou zmeny štátnych hraníc – Slovensko stratilo ďalších 78 obcí, t. j. 1697 km² územia s 69 930 obyvateľmi) nemohol nijako výrazne odraziť v miestnej krajine.

Druhá svetová vojna

Je samozrejmé, že najviac sa dotkla celého územia Slovenska až 2. svetová vojna, ako jediný konflikt 20. storočia zasiahla jeho celé územie, avšak nie rovnakou mierou. Priame bojové operácie sa intenzívnejšie začali nášho územia dotýkať až od roku 1944 (ak pominieme nástup nemeckých a slovenských vojsk proti Poľsku 1. 9. 1939). V lete 1944 výraznejšie zosilneli aktivity partizánskeho odboja na strednom Slovensku. V júni 1944 prebehli tri spojenecké nálety na rafinériu v Bratislave, v júli nálet na zbrojovku v Dubnici nad Váhom a v auguste ďalší na rafinériu v Dubovej. Skutočne rozsiahle bojové operácie však začali s vypuknutím SNP. Napriek tomu, že na niektorých miestach išlo o skutočne ťažké boje, trvali pomerne krátko v rozsahu od niekoľkých dní do niekoľkých týždňov. Oveľa ťažšie boli následky potlačenia SNP, prechod na partizánsky spôsob boja znamenal zdĺhavé boje v horských a podhorských oblastiach, v rámci ktorých nemecké vojská uplatnili maximálne tvrdý postup – rozsiahle vypaľovanie obcí. Týkalo sa to najmä oblastí stredného a severozápadného Slovenska, najmä však oblasti Zemplína – tam sa zamerali na likvidáciu partizánskych skupín, ktoré sa sformovali zo zvyškov dvoch odzbrojených divízií slovenskej armády. V tej dobe, v októbri sa už na východné Slovensko začal presúvať východný front. Najťažšie boje sa opäť (ako v 1. svetovej vojne) odohrali v doline hornej Ondavy, kde bola v bojoch zničená väčšina obcí. Oslobodzovanie územia postihlo celé územie Slovenska, pričom na jeho väčšej časti trval prechod niekoľko dní. Dlhšie sa postup frontu zastavil najmä na línii Slanských vrchov a južne od Košíc a potom na dolnom Hrone, Liptove a severovýchodnom okraji Hornej Oravy. V týchto miestach, samozrejme, došlo k rozsiahlejšiemu ničeniu obcí bojovými operáciami, najmä ťažkou delostreľbou. Okrem postupu pozemných bojov od jesene 1944 do jari 1945 sa územie Slovenska stalo aj terčom náletov spojeneckých ale už aj sovietskych bombardérov. Postihnutá bola opäť Bratislava, ale najmä Nové Zámky (mapa 4), ďalej Nitra, Zlaté Moravce, Ludanice, Topoľčany, Malacky, Dubnica nad Váhom, Prievidza, Handlová, Nitrianske Pravno, Zvolen, Brezno a Prešov. 3. mája 1945 bola oslobodená posledná slovenská obec Makov, čím sa boje na našom území skončili boje.

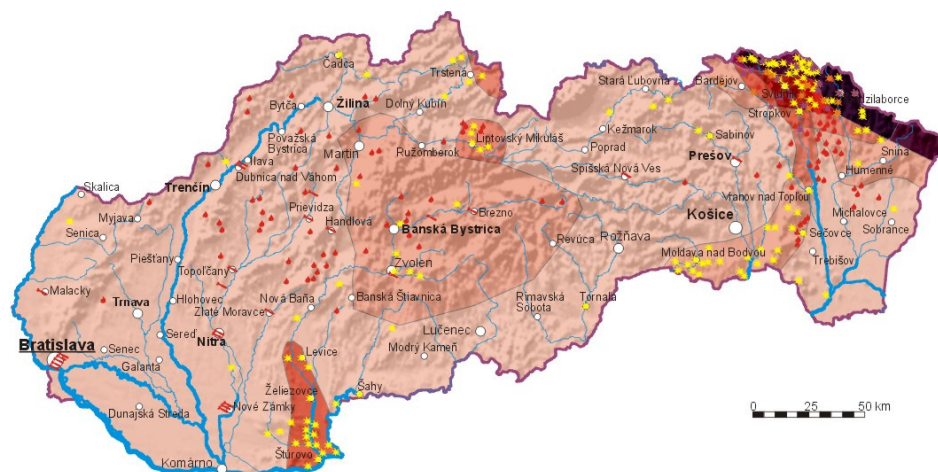
Mapa 4. Vplyv bojových operácií na územie Slovenska v 2. svetovej vojne roku 1944-1945



Analyza vybraných geografických aspektov vplyvu priamych bojových operácií na území súčasného Slovenska

Na základe analýzy priebehu bojov v 20. storočí na území Slovenska sme zostrojili sériu máp zobrazujúcich ich časovú intenzitu v rozlíšení mesiacov. Ako sme už naznačili, dva zo štyroch konfliktov (boje v r. 1919 a Malá vojna 1939) sa javia z tohto pohľadu ako veľmi efemérne javy, pretože na žiadnom mieste sa nebojovalo dlhšie ako niekoľko dní. Z hľadiska trvania bojov boli najintenzívnejšie boje počas prvej svetovej vojny, ktoré však postihli len malú časť územia Slovenska. Boje v druhej svetovej vojne naopak zasiahli celé územie Slovenska, hoci ich časová intenzita spravidla tiež nepresiahla dobu viac ako jeden mesiac. Výnimku tvorili len tie územia, kde sa nemeckým vojskám podarilo na dlhší čas (niekoľkých týždňov až mesiacov) zadržať postup frontu na západ.

Mapa 5. Vplyv bojových operácií na územie Slovenska v 20. storočí



Dĺžka trvania priamych bojových operácií:

0 1 2 3 4 5 6 7 8 9 10 mesiacov

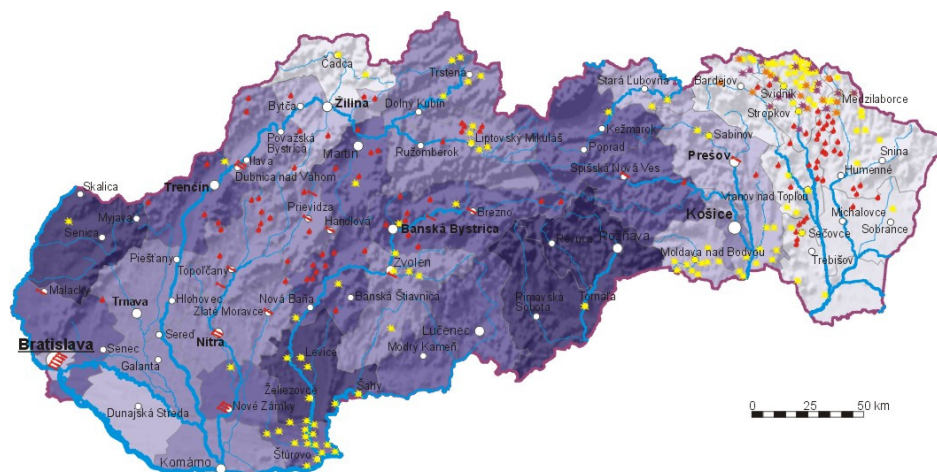


- * zničená obec v 1. svet. vojne
- ★ ťažko poškodená obec v 1. svet. vojne
- obec ťažko poškodená bojmi v 2. svet. vojne
- ♦ vypálená obec v 2. svet. vojne
- ~ bombardovanie obce v 2. svet. vojne

Pokúsili sme sa analyzovať tiež deštruktívne vplyvy bojov na sídelnú sieť Slovenska. Hoci je zrejmé, že počas bojov najmä v 2. svetovej vojne došlo k spôsobeniu škôd vo väčšine obcí na Slovensku, my sme sa zamerali iba na tie, ktoré sú v zdroji, z ktorého sme vychádzali (KOL. 1977-1978) označené, že boli ťažko poškodené, zničené, či vypálené. Z tohto pohľadu nám opäť vychádza skutočnosť, že opäť sa boje z r. 1919 a Malá vojna 1939 (okrem bombardovania Spišskej Novej Vsi) v tomto smere neprejavili. Pokiaľ ide o 1. svetovú vojnu, tá mala dosť tvrdé dopady na obce v oblasti bojov, úplne zničených sa udáva 16 obcí (z nich najznámejšia je asi obec Zborov) a ťažko poškodených bolo ďalších 12 obcí. Z celoslovenského pohľadu ide o malé čísla, ale danom regióne to bolo spolu cca 20% obcí. 2. svetová vojna mala oveľa tvrdší dopad na sídelnú sieť Slovenska. Ako sme už spomínali nemeckými vojskami bolo vypálených 95 obcí, alebo ich častí, čo je síce iba niečo vyše 3% ich celkového počtu, avšak v niektorých regiónoch bol tento podiel podstatne vyšší. Napr. medzi tokmi hornej Ondavy a Laborca to bolo až 30% všetkých obcí. Vypálené obce však neboli jediné zničené sídla, priame boje počas prechodu frontu totiž veľmi ťažko poškodili ďalších 129 obcí. Opäť miestami, ako napr. pod Duklou to bolo až 47% všetkých obcí, v okolí Štúrova to boli prakticky všetky obce vrátane samotného mesta (spolu 16 obcí). Okrem toho postihli 15 slovenských miest a obcí rozsiahlejšie nálety a bombardovania, niektoré dokonca opakovane

(Bratislavu 5 krát, Nové Zámky 3 krát, Dubnicu nad Váhom a Nitru 2 krát). Hoci sa prevažne tieto nálety zamerali prevažne na strategické priemyselné podniky. Najťažšie postihnuté bombardovaním boli Nové Zámky, ktoré pocítili tri kobercové nálety. Tie zničili dôležitý železničný uzol, ťažko poškodených však bolo až 59% budov v meste, vrátane väčšiny historického centra a odhaduje sa, že zahynulo 4 000 miestnych obyvateľov a neznámy počet cestujúcich (DANIEL 2000).

Mapa 6. Vplyv bojových operácií na územie Slovenska v 20. storočí



Podiel domov postavených pred r. 1900 na domovom fonde v r. 1970 (Očovský, 1980)

1 6 10 14 19 21%



Podiel domov postavených v r. 1945-1970 na domovom fonde v r. 1970 (Očovský, 1980)

0 45 50 55 60 a viac%



- * zničená obec v 1. svet. vojne
- ★ ťažko poškodená obec v 1. svet. vojne
- ☆ obec ťažko poškodená bojmi v 2. svet. vojne
- ♦ vypálená obec v 2. svet. vojne
- ⚡ bombardovanie obce v 2. svet. vojne

Ak teda zosumarizujeme deštrukčné vplyvy bojov 2. svetovej vojny na sídelnú sieť Slovenska dôjdeme k záveru, že tieto boje vážne poškodili minimálne 239 obcí a miest (podľa terajšieho usporiadania obcí), čo je viac ako 8%. K tomu sa nám žiada ešte dodať, že skupinku asi 10 obcí pod Duklou postihlo zničenie dokonca dvakrát, a to takmer presne po 30 rokoch, t. j. v roku 1914-1915 a v roku 1944-1945.

Na záver sme sa rozhodli naše zistenia porovnať aj s výsledkami iných zistení. Vybrali sme si mapy Š. Očovského spracovávajúce problematiku veku domového fondu publikované v Atlase SSR (OČOVSKÝ 1980). Ako prvé si môžeme všimnúť podiel domov postavených pred rokom 1900 na celkovom domovom fonde (v r. 1970) (vid'. mapa 6). Môžeme síce pozorovať istú koreláciu rozmiestnenia poškodených sídel s okresmi s nízkym podielom starých domov (menej ako 6%), kde leží takmer 50% poškodených obcí. Sotva je však možné predpokladať v tomto vzťahu jednoznačnú priamu závislosť. Ako významné faktory ovplyvňujúce podiel starých domov treba brať v tomto prípade do úvahy množstvo iných aspektov, napr. používané materiály (v tomto prípade to bolo najmä drevo), celkový charakter zástavby a podobne. Podobnú súvzťažnosť medzi nami sledovanou deštrukciou sídel a vekom domovej zástavby je vidieť pri komparácii s podielom domov postavených v r. 1945-1970, kde v piatich východoslovenských okresoch, v ktorých tento podiel presiahol 60%, sa sústreďuje približne 40% poškodených obcí. Hoci zdokumentovanie bezprostredného vzťahu medzi mierou poškodenia sídel bojovými operáciami a vývojom vekovej štruktúry ich domového fondu by si vyžiadalo detailný výskum, je nepochybné, že tento vzťah existuje.

Záver

Naším cieľom bolo najmä poukázať na problematiku vzťahu bojových operácií na formovanie kultúrnej krajiny. Nejde síce v našich podmienkach o zásadný fenomén, ale zasa ho nemožno označiť ani za úplne zanedbateľný prvok. Na prvý pohľad sa môže zdať, že výsledky takéhoto výskumu by mohli v prvom rade zaujímať najmä nadšencov militárií a hľadačov artefaktov na bývalých bojiskách (o ktorých nie je často núdz). Sme toho názoru, že zmapovanie takéhoto fenoménu je síce jednou z mnohých, ale nezastupiteľných častí celkového pochopenia konkrétnych regiónov. Otázkou je, nakoľko sa náš geografický prístup líši od historického, či vojensko-historického. Myslíme si, že základný prínos nášho prístupu je práve vo zvýraznení priestorových vzťahov, ktoré oprostene od množstva historických a vojenských detailov môžu poukázať na mnohé súvislosti, ktoré by inak zrejme zostali skryté.

Literatúra

DANIEL, F. (2000): 150. výročie začatia železničnej prevádzky v Nových Zámkoch, Mesto Nové Zámky, <http://www.rail.sk/arp/slovakia/zst/134361.htm>

DEÁK, L. (1984): Dejiny Slovenského národného povstania 1944, I. – V. Bratislava

GURŇÁK, D. (2002): Vplyv vojenských konfliktov na teritoriálnu a štátoprávnu stabilitu krajín stredovýchodnej a juhovýchodnej Európy, In: Matlovič, R. ed. 2002: Folia geographica 6, Prešovská univerzita, Fakulta humanitných a prírodných vied, Prešov, s. 24 – 31, ISBN 80-8068-128-7

GURŇÁK, D. (2005): Vplyv vojenských konfliktov na teritoriálnu a štátoprávnu stabilitu krajín Európy, In: Svatoňová, H. ed. 2005: Geografické aspekty stredoevropského priestoru, Masarykova univerzita v Brně, Brno, s. 434 – 447, ISBN 80-210-3759-8

KOL. (1977-1978): Vlastivedný slovník obcí na Slovensku, SAV, Bratislava

KOVÁČ, D. (1998): Dejiny Slovenska, NLN, Praha, p. 401

KOVÁČ, D. A KOL. (1999): Kronika Slovenska 2, Fortuna Print a Adut, Praha, p. 608

LAUKO, V., TOLMÁČI, L., DUBCOVÁ, A. (2006). Humánna geografia Slovenskej republiky, Kartprint, Bratislava, p. 200, ISBN 80-88870-56-9

LIPTÁK, Ľ. (1998): Slovensko v 20. storočí, Kaligram, Bratislava

OČOVSKÝ, Š. (1980): Domy postavené pred r. 1900, Domy postavené v r. 1945-1970, Stavebný materiál domov v r. 1910, In Atlas SSR, SAV, Bratislava, 160-161

TOMÁŠEK, D. (2005): Nevyhlásená válka – Boje o Slovensko 1918-1920, Epoque, Praha, p. 260, ISBN 80-86328-68-6

Tento príspevok vznikol v rámci riešenia projektu 1/3064/06, ktorému bol udelený finančný príspevok grantovou agentúrou VEGA.

Adresa autora:

RNDr. Daniel Gurňák, PhD.

Katedra regionálnej geografie, Prírodovedecká fakulta UK, Mlynská dolina, 842 15 Bratislava, SR, tel.: 00421 7 60296622, gurnak@nic.fns.uniba.sk

Recenzent: doc. PhDr. Peter Terem, PhD. mim.prof., Fakulta politických vied a medzinárodných vzťahov UMB, 974 01 Banská Bystrica, e-mail: peter.terem@umb.sk